



Volda kommune

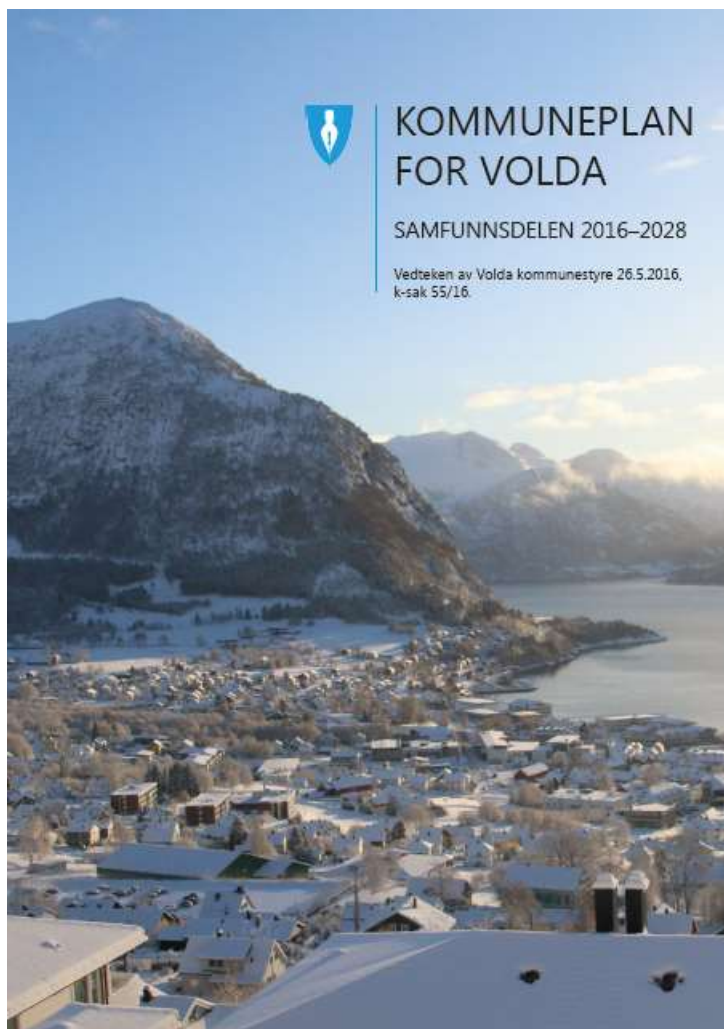


KOMMUNEPLANEN SIN AREALDEL

HØGSKULEN I VOLDA 21.01.2019

Tema

- Kommuneplanen: Mål og strategiar
- Prosess:
 - Arbeids-, kartleggings- og utgreiingsdokument
 - Prosess (ROS, KU, politisk handsaming)
- Utkast plankart
- Føresegner
- Status, vidare framdrift

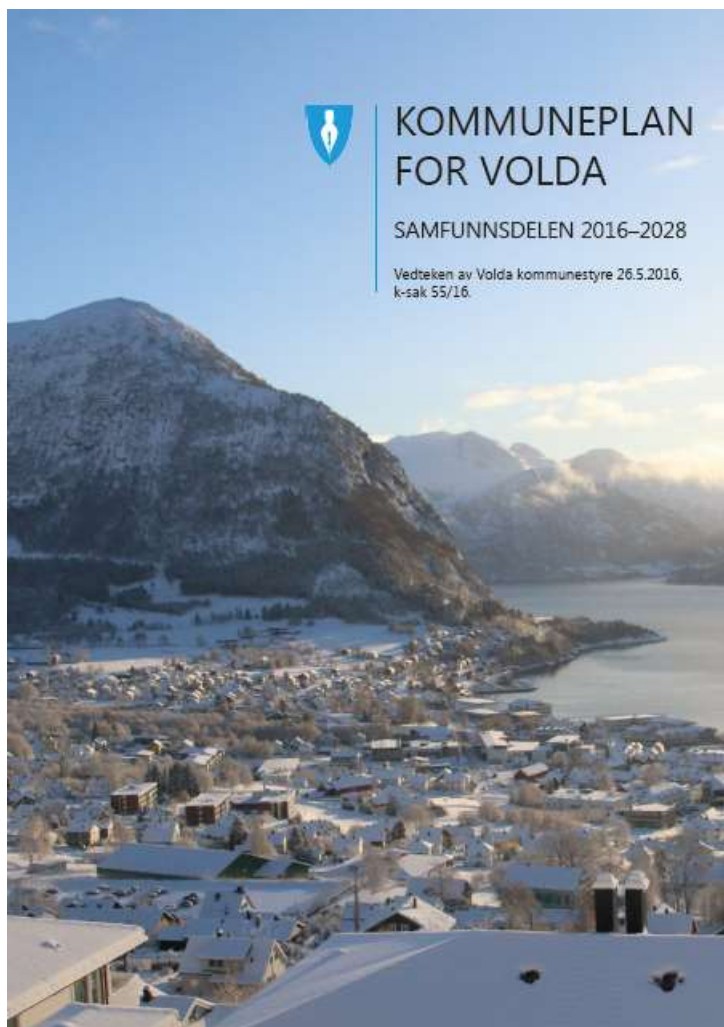


MÅL:

Volda skal kunne tilby ein variert arbeidsmarknad.

STRATEGIAR:

- Sikre høgskulen og sjukehuset som viktige arbeidsplassar og institusjonar for framtida.
- Samarbeide med nærliggande kommunar om tilrettelegging av attraktive næringsområde i regionen.
- Legge til rette for berekraftig utvikling av jord-, skog- og fjordbruk, og næringar som er knytt opp til desse.
- Satse målretta på innovasjon og gründerverksemd, støtte eksisterande lokal industri og næringsverksemd og utvikle kompetansesarbeidsplassar.
- Styrke Volda sentrum som regionalt handels-, bu- og næringsentrum.



MÅL:

Styrke og bygge opp Volda-Ørsta som handels-, kultur og opplevingsdestinasjon.

STRATEGIAR:

- Auke attraktiviteten til Volda sentrum og realisere tiltak i samsvar med utviklingsplanen for Volda sentrum.
- Medverke til utvikling og marknadsføring av natur- og reiselivsdestinasjonar.
- Medverke til utvikling og marknadsføring av kultur- og opplevingstilbod.
- Vidareutvikle samarbeidet med Høgskulen i Volda, og vere aktiv i utvikling av campusområdet.
- Legge til rette for næringsarea og medverke til utvikling av samarbeidet mellom Volda Næringsforum, Ørsta Næringskontor og Sunnmøre kulturnæringshage.

MÅL:

Volda og Ørsta skal vere eit tydeleg regionsenter med bymessige kvalitetar.

STRATEGIAR:

- Vidareutvikle og styrke regionale funksjonar i området, og utvikle sentrum med urbane kvalitetar.
- Legge til rette for at Volda og Ørsta skal vere Noregs fremste senter for medieutdanning og nynorsk.
- Styrke og vidareutvikle bu- og arbeidsregionen, og vidareutvikle samarbeidet med Ørsta.
- Styrke næringslivet med vekt på innovasjon og gründerverksemd, og vidareutvikle utdanningstilbodet i Volda-Ørsta.
- Styrke samarbeidet mellom kommunen, høgskulen, sjukehuset og andre regionale funksjonar.





BEHOVSANALYSE:

AREAL TIL OFFENTLEG OG PRIVAT TENESTEYTING

Kommuneplanen sin arealdel 2018–2030

Dato: 06.06.2018



Arbeids-, kartleggings- og utgreiingsdokument

Sentrumsutvikling og senterstruktur

- Senterstruktur, sentrumsavgrensing og funksjonsfordeling i Volda
- Bygningsmiljø og estetisk rettleiar

Busetting

- Bustadbehovsanalyse og prinsipp for bustadfortetting i Volda sentrum
- Hovudplan vatn og avløp
- Rettleiar for leike- og aktivitetsområde
- Kartlegging av kvartalsleikeplassar i Volda
- Gjennomgang eksisterande reguleringsplanar ang. leikeplassar

Offentlege og allmenne formål

- Behovsanalyse offentleg og privat tenesteyting
- Klimaendringar i arealplan
- Bustadsosial handlingsplan 2017–2020

Fritidsbusetnad, setrar og naust

- Verdifulle setremiljø
- Arbeidsnotat fritidsbusetnad
- Arbeidsnotat naust
- Arbeidsnotat sjø og vassdrag

Landbruk og næringsliv

- Kjerneområde landbruk
- Arbeidsnotat havbruk

Transport og kommunikasjon

- Hovudnett for sykkel i Ørsta og Volda
- Arbeidsnotat kollektiv, sykkel og elbil
- Barnetrakk Volda hausten 2017
- Barnetrakk Vikebygda skule vår 2018
- Kartlegging av snarveggar i Volda

Grønstruktur, friluftsliv og kultur

- Kartlegging og verdisetjing av friluftslivsområde i Volda kommune
- Arbeidsnotat friluftsliv
- Strandsonekartlegging
- Kommunedelplan for kulturminne



Arbeids-, kartleggings- og utgreiingsdokument

Sentrumsutvikling og senterstruktur

- Senterstruktur, sentrumsavgrensing og funksjonsfordeling i Volda
- Bygningsmiljø og estetisk rettleiar

Busetting

- Bustadbehovsanalyse og prinsipp for bustadfortetting i Volda sentrum
- Hovudplan vatn og avløp
- Rettleiar for leike- og aktivitetsområde
- Kartlegging av kvartalsleikeplassar i Volda
- Gjennomgang eksisterande reguleringsplanar ang. leikeplassar

Offentlege og allmenne formål

- Behovsanalyse offentleg og privat tenesteyting
- Klimaendringar i arealplan
- Bustadsosial handlingsplan 2017–2020

Fritidsbusetnad, setrar og naust

- Verdifulle setremiljø
- Arbeidsnotat fritidsbusetnad
- Arbeidsnotat naust
- Arbeidsnotat sjø og vassdrag



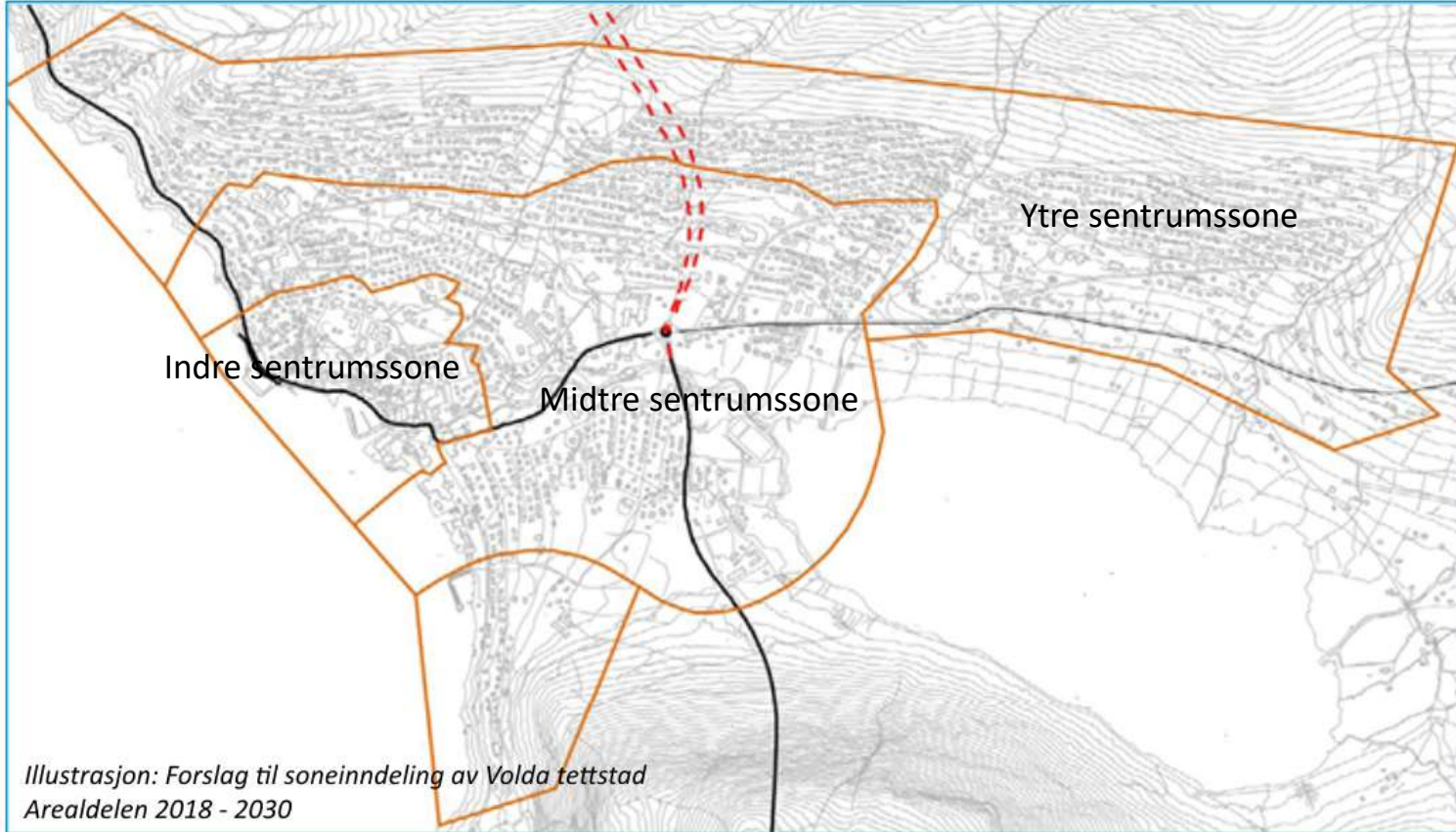
Sjøn

- Sjø og Volda
- Kule og elbil
- en 2017
- kule vår 2018

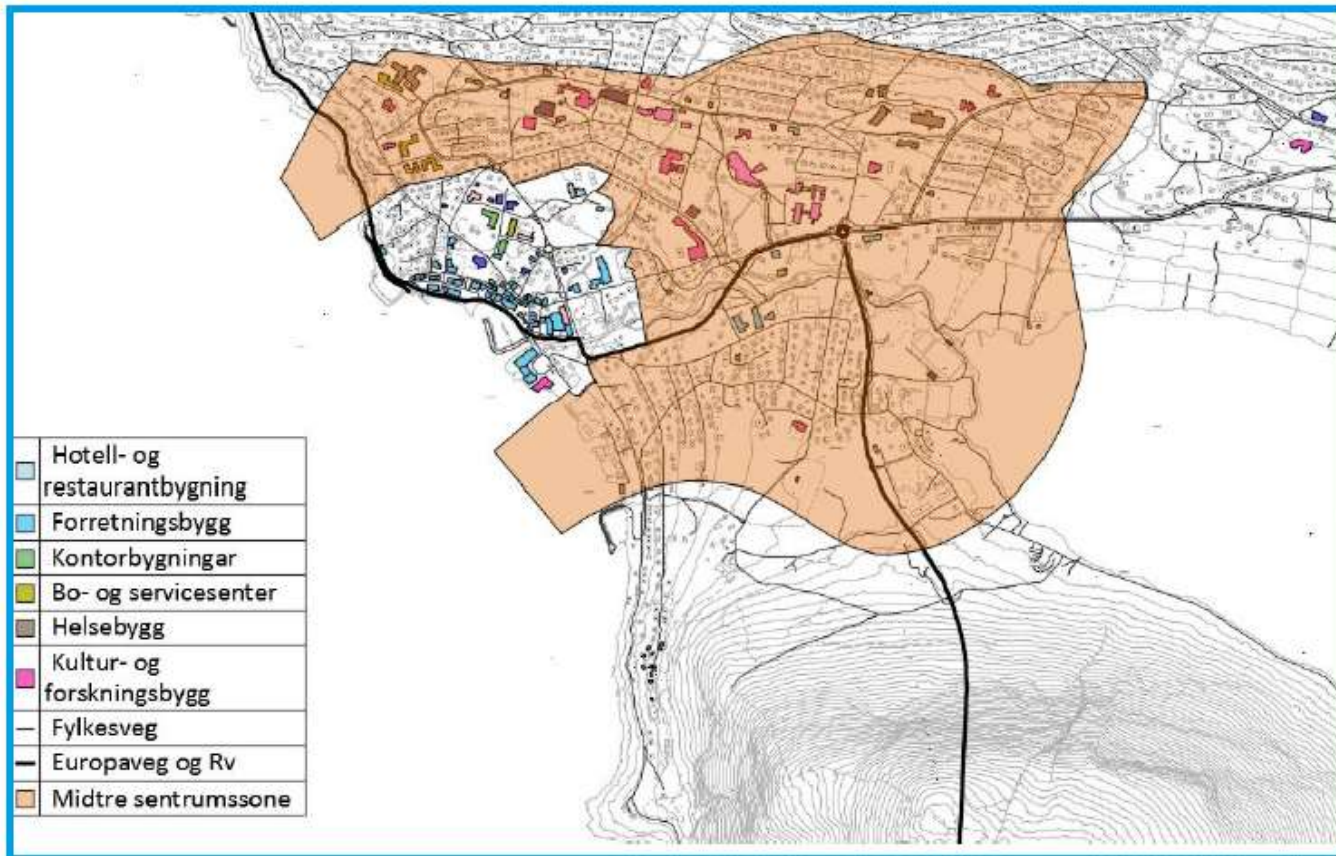
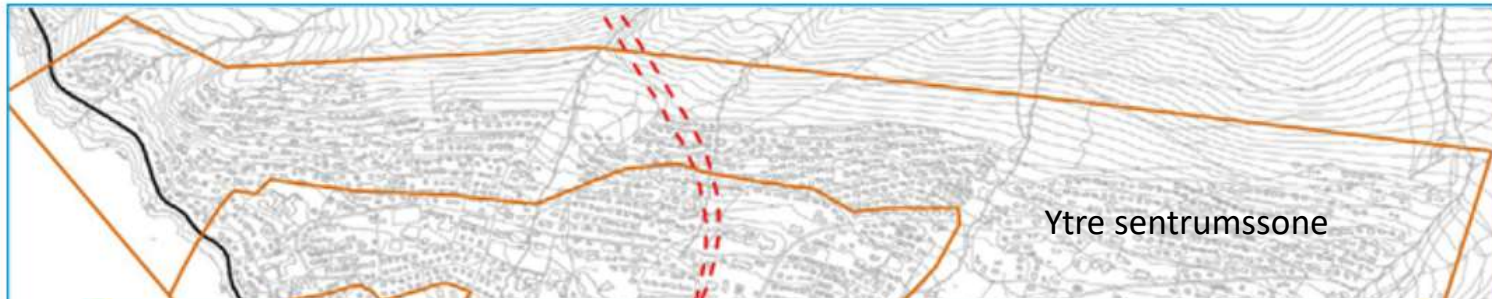
- Kartlegging av snarveggar i Volda

Grønstruktur, friluftsliv og kultur

- Kartlegging og verdisetjing av friluftslivsområde i Volda kommune
- Arbeidsnotat friluftsliv
- Strandsonekartlegging
- Kommunedelplan for kulturminne



*Illustrasjon: Forslag til soneinndeling av Volda tettstad
Arealdelen 2018 - 2030*



Illustrasjon

Arbeids-, kartleggings- og utgreiingsdokument

Sentrumsutvikling og senterstruktur

- Senterstruktur, sentrumsavgrensing og funksjonsfordeling i Volda
- Bygningsmiljø og estetisk rettleiar

Busetting

- Bustadbehovsanalyse og prinsipp for bustadfortetting i Volda sentrum
- Hovudplan vatn og avløp
- Rettleiar for leike- og aktivitetsområde
- Kartlegging av kvartalsleikeplassar i Volda
- Gjennomgang eksisterande reguleringsplanar ang. leikeplassar

Offentlege og allmenne formål

- Behovsanalyse offentleg og privat tenesteyting
- Klimaendringar i arealplan
- Bustadsosial handlingsplan 2017–2020

Fritidsbusetnad, setrar og naust

- Verdifulle setremiljø
- Arbeidsnotat fritidsbusetnad
- Arbeidsnotat naust
- Arbeidsnotat sjø og vassdrag

Landbruk og næringsliv

- Kjerneområde landbruk
- Arbeidsnotat havbruk

Transport og kommunikasjon

- Hovudnett for sykkel i Ørsta og Volda
- Arbeidsnotat kollektiv, sykkel og elbil
- Barnetrakk Volda hausten 2017
- Barnetrakk Vikebygda skule vår 2018
- Kartlegging av snarveggar i Volda

Grønstruktur, friluftsliv og kultur

- Kartlegging og verdisetjing av friluftslivsområde i Volda kommune
- Arbeidsnotat friluftsliv
- Strandsonekartlegging
- Kommunedelplan for kulturminne



Statens Vegvesen | Hovednett for sykkel i Ørsta og Volda

Oppdragsgiver: Statens Vegvesen
Oppdrag: Hovednett for sykkel i Ørsta og Volda
Rapport type: Planomtale
Prosjekt nr.: 09135
Date: 04.05.2010, rev. A 28.08.2010

Planomtale

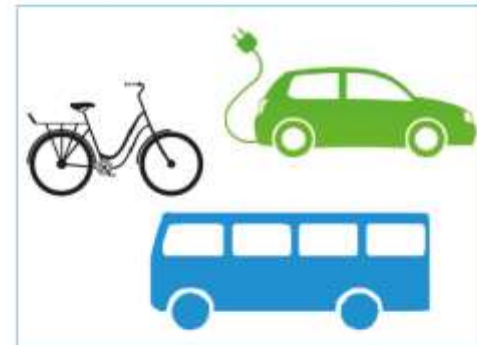


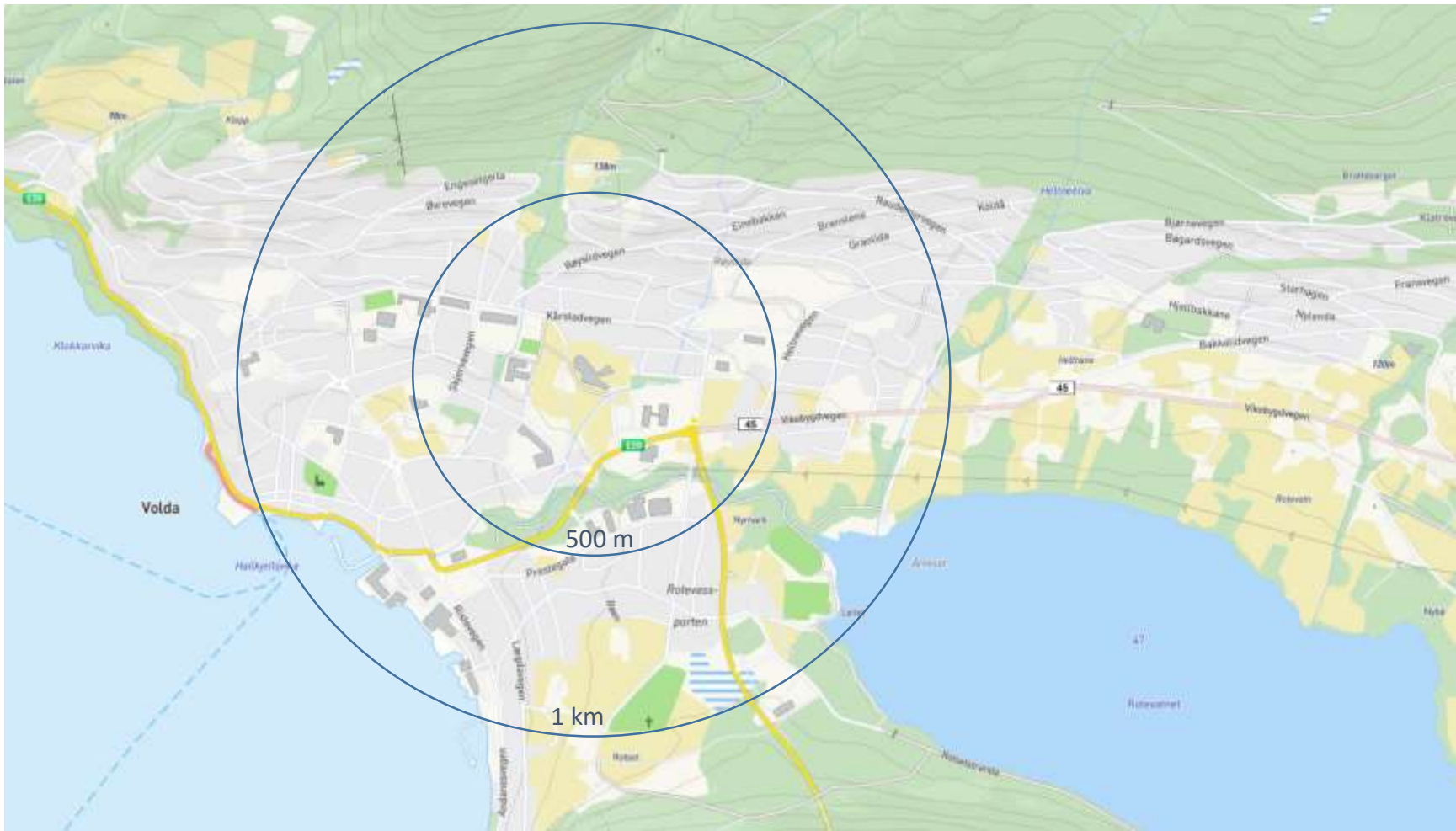
ARBEIDSNOTAT

KOLLEKTIVTRAFIKK, SYKKEL, ELBIL

Kommuneplanen sin arealdel 2018-2030

Date: 01.06.2018





ROS-analyse og KU

Svært sannsynleg					
Sannsynleg					
Mindre sannsynleg					
Lite sannsynleg					
	Ufarleg	Ein viss fare	Kritisk	Farleg	Katastrofalt

Område nr. BAB10 - Ulvestad

Eigedom:	160/2	Forslagsstiller:	Volda kommune
Formål i dagens kommuneplan:	LNF	Skildring av tiltak:	Avløpsreinseanlegg
Gjeldende reuleringsplan:			
Foreslått formål:	Andre typar bygg og anlegg, reinseanlegg avløp.		
Areal:	0,62 daa.		

Kartutsnitt
t.v. gjeldande plan
t.h. innspel



Tema	Vurdering	Konsekvens
Miljø		
Forureining	Ingen kjende forureiningskjelder i eller nær området. Krav til utslipp vert ivareteke i RP	
Landbruk og jordressursar	Området har liten verdi for landbruket. Ubetydeleg konsekvens.	
Naturmangfald og naturmiljø	Det er ikkje registrert at området har spesiell verdi for naturmangfald og naturmiljø. Ubetydeleg konsekvens.	
Kulturminne og kulturmiljø	Ikkje registrert kulturminne eller kulturmiljø i området. Ubetydeleg konsekvens.	
Landskap	Området har ingen spesiell landskapsmessig verdi. Ubetydeleg konsekvens.	
Nærmiljø, grønstruktur og friluftsliv	Ligg ved eit naustområde med fjøre som er mykje nytta til lokalt friluftsliv. Middels verdi og middels negativ konsekvens.	
Energiforbruk og energileysingar	Ingen spesielle utfordringar. Krav til energileysingar er ivareteke i TEK.	
Klima	Må ta omsyn til havnivåstigning og flaumfare. Middels negativ konsekvens.	
Vassmiljø og verna vassdrag	Ligg ved vassdrag. Ber kunne plassere tiltak i tilstrekkeleg avstand frå elva. Middels verdi og middels negativ konsekvens.	
Strandsone langs sjø og vassdrag	Tiltaket ligg i lett tilgjengeleg strandsone med middels verdi. Middels negativ konsekvens.	
Samfunn		
Transport og trafikk	Kan truleg nytte eksisterande tilkomst. Ubetydeleg konsekvens.	
Teknisk infrastruktur	Tiltaket vil gi betra/ny teknisk infrastruktur som sikrar utvikling i området. Ubetydeleg positiv konsekvens.	
Befolkningsutvikling og tenestebehov	Tiltaket vil gi betra/ny teknisk infrastruktur som sikrar utvikling i området. Ubetydeleg positiv konsekvens.	
Samfunnstryggleik, risiko og sårbarheit	Ligg i aktsemdsone for flaum/havnivåstigning.	
Folkehelse	Ingen spesielle konsekvensar.	
Estetikk og arkitektur	I området er det eit eldre naustmiljø og nytt bygg bør tilpassast dette.	
Barn og unge	Fjæra/Naustområdet vert nytta av barn og unge. Middels verdi og middels negativ konsekvens.	
Forholdet til strategiar om arealbruk	Ein har ikkje arealstrategi eller mål for denne type arealbruk i samfunnsdelen.	

Samla vurdering og eventuelle avbotande tiltak eller alternativ:

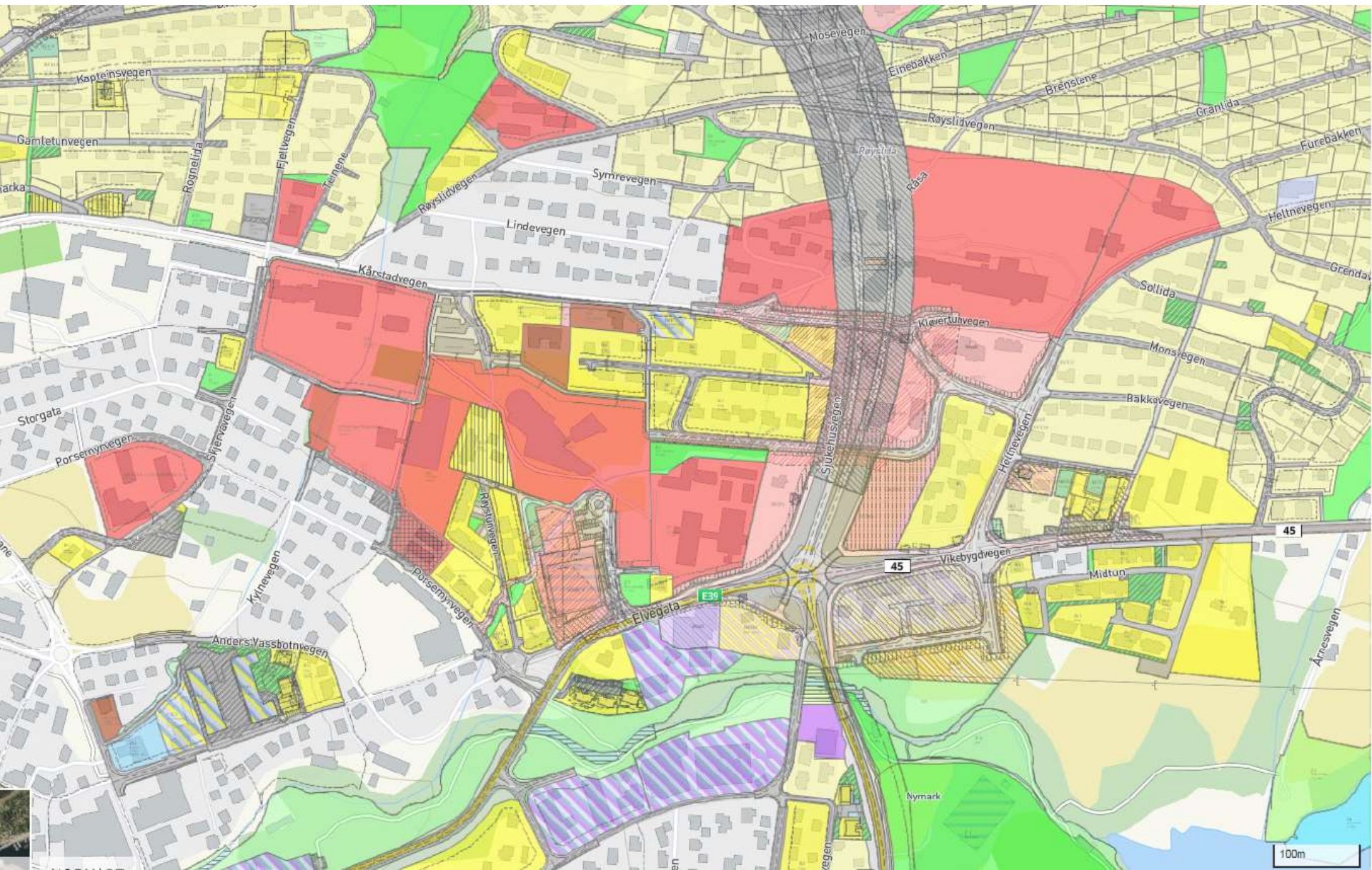
Tiltaket er eit samfunnsnyttig tiltak som sikrar muleg avløpsreinsing i området. Tiltaket kan truleg samordnast med eksisterande arealbruk området. Tiltaket bør inngå i reguleringsplan.

Konklusjon:

Tiltaket kan imøtekomast med krav om RP.

Arbeidsutkast plankart





Eksisterende reguleringsplan

Arbeidsutkast føresegner



2.11 Parkeringsplassar for bil (pbl § 11-9 nr. 5)

§ 2.11.1 Parkering, personbilar

a. Alle nye tiltak skal ha minimum tal parkeringsplassar som vist i tabell 2.5 og 2.6.

	Indre sentrumssone	Midtre sentrumssone	Øvrige område
Hybler/ettromsleiligheter < 40 m ²	0,25 per buening	0,25 per buening	1 per buening
Konsentrert småhusbebyggelse og blokkbebyggelse	1 + 0,25 til gjesteparkering per buening	1,5 per buening	2 per buening, der minst 1 må vere overdekt
Frittliggande småhus	1 per buening	2 per buening, der minst 1 må vere overdekt	2 per buening, der minst 1 må vere overdekt

Tabell 2.5: Parkeringstabell bustadhus.

Kontor og forretning	1 bil pr 50 m ² BRA
Industri, verkstad og lager	1 bil per 100 m ² brutto golvflate BTA.
Bilverkstader og servicestasjonar	3 bilar per 100 m ² brutto golvflate BTA.
Hotel	2/3 plass per utleigerom
Restaurantar, kafear ol	1 bil per 5 innandørs sitjeplassar
Skular og barnehagar	1 bil per tilsett
Sjuka- og aldersheimar	1 bil per sengeplass
Forsamlingslokale, her under kyrkjer, bedehus, ungdomshus/grendahus, teater og kino	Fastsett etter skjøn, men minst 1 biloppstillingsplass pr. 10 personar ved maks. kapasitet
Fritidsbustadar	1 per fritidsbustad + 0,25 til gjesteparkering
For andre bygningar og anlegg	Fastsett etter skjøn

Tabell 2.6: Parkeringstabell offentlege bygg, næringsbygg mm.

- b. Parkeringsplassar skal etablerast på eigen grunn eller fellesareal.
- c. Ved utforming av parkeringsplassar skal Statens vegvesen sine handbøker N100 og N200 vere rettleiande.
- d. I tilknytning til offentlege bygg, næringsbygg, forsamlingslokale og større bustadprosjekt skal minst 10 % av dei fyrste hundre parkeringsplassane, deretter 5 % for dei neste, utformast og reservertast personar med nedsett funksjonsevne.
- e. Kommunen kan samtykke i at det i staden for biloppstillingsplassar på eigen grunn eller på fellesareal vert innbetalt eit beløp pr. manglande plass for bygging av offentlege parkeringsanlegg. Kommunen kan krevje at tiltakshavar inngår avtale om betaling av nærare utrekna beløp før igangsetjingsløyve vert gjeve. Avtalen skal kunne tinglysast på eigedomen. Endeleg innbetaling av fastsett/avtalt beløp skal gjerast før bygget/anlegget vert teke i bruk.
- f. Frikjøp kan kun tillatast dersom det finst eller kan etablerast offentlege tilgjengelege parkeringsanlegg innan ein gangavstand på 200 m, og der slik parkering kan prioriterast.
- g. Beløp pr. manglande parkeringsplass er fastsett til kr 200 000. Denne summen står fast ut 2019 og vert der etter regulert kvart år pr. 1. januar (første regulering 01.01.2020) i takt med endringa i Statistisk Sentralbyrå sin byggekostnadsindeks for boligblokk. Basis: Indeksen pr. januar 2019.

§ 2.11.2 Parkering, elbil

- a. Ved etablering av nye bustadar med felles parkeringsanlegg skal minst 50 % av parkeringsplassane ha ladepunkt for elbilar, og det skal leggst til rette med naudsynt infrastruktur for at resten av parkeringsplassane kan få ladepunkt i framtida.
- b. Ferdigattest/bruksløyve vert ikkje gjeve før parkeringsplassane er ferdig opparbeidd, og ladepunkt og naudsynt infrastruktur er etablert.
- c. Ved etablering av større parkeringsplassar, som til dømes ved boligsameigar, arbeidsplassar eller studiestader, skal minst 20 % av parkeringsplassane ha ladepunkt for elbilar, og det

Arbeidsutkast føresegner



2.10 Sykkelparkering (pbl § 11-9 nr. 5)

§ 2.10.1 Lokalisering

- Oppstillingsplass for sykklar avsettast på eiga tomt eller på fellesareal for fleire tomter.
- Verksemder skal ha lett tilgjengelege sykkelplassar for besøkande nær inngangsparti. Der det er mogleg bør gangavstand til næraste sykkelparkering vere under 25 meter. Parkeringa bør lokaliserast på ein oversikteleg stad med god belysning i område der folk ferdast, slik at sykkeltjuveri i størst mogleg grad forhindrast.

§ 2.10.2 Tal plassar

- Alle nye tiltak skal ha minimum tal sykkelparkeringar i stativ som vist i tabell 2.4.

Institusjon	Minimum tal sykkelparkeringar
Bustad	2 plassar per bustad
Skule	0,7 plassar per elev/tilsett
Omsorgsinstitusjonar	0,4 plassar per tilsett + gjesteplassar
Bedrift/kontor/industri	0,4 plassar per tilsett + gjesteplassar
Forretning/detaljhandel/kjøpesenter	2 plassar per 50 m ² + 0,4 plassar per tilsett
Kultur- og idrettsarenaer	2 sykkelplassar per 10 tilskoderplass
Kollektivknutepunkt	5–10 % av tal reisande per dag

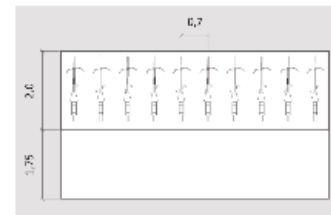
Tabell 2.4: Parkeringstabell for sykklar.

- Større sykkelparkeringsplassar, som til dømes ved boligsameige, kollektivknutepunkt, arbeidsplassar og studiestadar skal tilby ladepunkt for elsykklar.

§ 2.10.3 Utforming

- Sykelstativa skal plasserast slik at syklane ikkje står for tett på kvarandre, og slik at det er tilstrekkeleg plass til å manøvrere syklane inn og ut av stativa.

Figuren under viser døme på storleik for rett sykkelparkering med manøvreringsareal.



Figur 2.1: Dimensjonering av sykkelparkering (mål i meter). Figuren er henta frå Statens vegvesen si sykkelhåndbok.

- Ferdigattest/bruksløyve vert ikkje gjeve før parkeringskravet er stetta og sykkelparkeringsplassar er ferdig opparbeidd.

Anbefalingar for å sikre god kvalitet på sykkelstativ:

- Lett å få auge på – nær vegnett, godt skilta.
- Sjå innbydande ut – estetisk tilpassast omgjevnadar og øvrig gatemøblering.
- God tilkomst, opplyst.
- Ligge tett ved målet – plassert ved inngang/utgang.
- Ligge på naturleg rute mot målet – plassert på rett side.
- Tilstrekkeleg tal plassar.
- Sikra mot vær og vind – overdekt eventuelt dekkjer sykkelseta.
- Passe til alle typar sykklar. Lett å bruke.
- Sikra mot tjuveri – sykkelramme og for- eller bakhjul må kunne låsast fast i st.
- Lett å reinhalde og vedlikehalde – til dømes plassering med tanke på gatefeing.



Status, framdrift

- Administrativt arbeid
- Formannskapet: sende planen på høyring
- Offentleg ettersyn og høyring (min. seks veker)
- Gjennomgang merknader
- Utarbeiding nytt planforslag?
- 2. Gongs høyring og offentlig ettersyn?
- Gjennomgang merknader
- Bearbeiding plan
- Godkjenning: kommunestyret

Mål for møtet:

«Gjere oss i stand til å gi betre kommentarar.»

Johann Roppen

Er utkastet i samsvar med tidlegare innspel? I tråd med behov for vidare utvikling? (Arealdelen: 2018–2030)

Behov for nye areal?

- Kva er behova? Plassering, størrelse, kvalitetar

Kommuneplanen er ein overordna plan.

Detaljar må løysast i ein reguleringsplan/områderegulering